
Informační materiály Environmentálního ověřovatele EZÚ

Elektrotechnický zkušební ústav, s. p. (dále jen EZÚ), v rámci nabídky svých služeb, působí i jako akreditovaný „Environmentální ověřovatel“ a to pouze na území České republiky.

EZÚ provádí ověřování a schvalování Environmentálních prohlášení organizací podle Nařízení Evropského Parlamentu a Rady (ES) č. 1221/2009 – EMAS III.

Co znamená EMS podle Programu EMAS?

Jedná se o dobrovolnou účast organizací v systému Společenství pro environmentální řízení podniků a audit (EMAS).

Ve větší míře známá certifikace systémů environmentálního managementu podle normy ISO 14001 je vlastně podmnožinou požadavků EMAS.

Plnění normy ISO 14001 znamená, že je organizace držitelem certifikátu. Program EMAS navíc znamená, že organizace zpracovává, nechává si ověřit, vydává a zveřejňuje schválené environmentálního prohlášení své organizace a registruje se. Tímto prokazuje svou otevřenost k řešení významných environmentálních aspektů a cílené zlepšování environmentálních činností. Organizace registrovaná v programu EMAS může používat logo EMAS. Registračním místem v ČR je agentura „CENIA, česká informační agentura životního prostředí“ (dále jen CENIA).

Pokud tedy organizace zavede a uplatňuje EMS podle programu EMAS, vyhovuje současně i požadavkům normy ISO 14001.

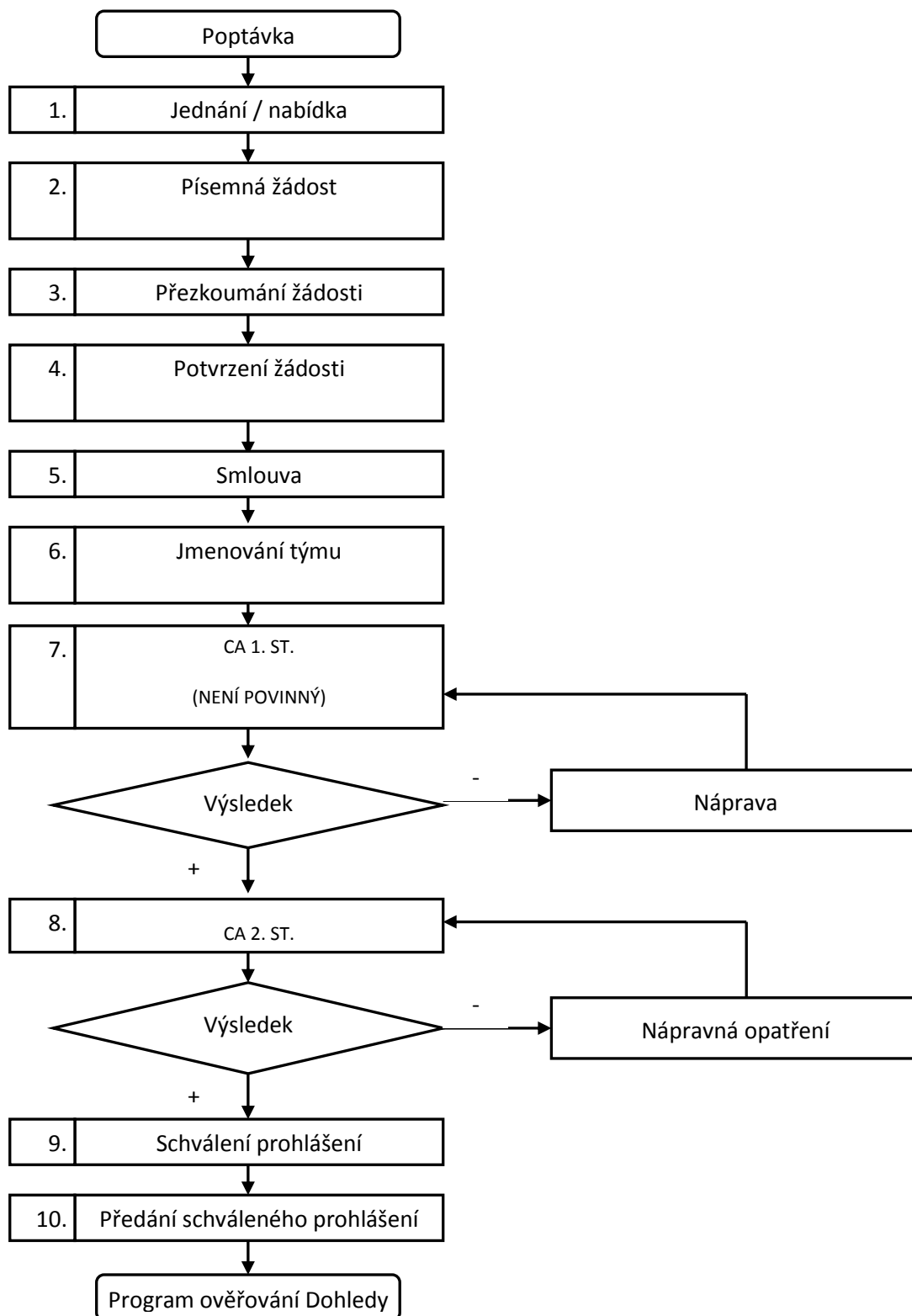
Jaká je role environmentálního ověřovatele?

Environmentální ověřovatel ověřuje úplnost a správnost Environmentálního prohlášení ve vztahu k požadavkům Nařízení a posuzuje spolehlivost, důvěryhodnost a správnost dat a informací v Environmentálním prohlášení s využitím principu „informačního auditu“ a ověřuje se funkčnost systému environmentálního managementu, který poskytuje data pro Environmentální prohlášení.

Environmentální ověřovatel, v případě pozitivních zjištění, schvaluje Environmentální prohlášení. Takto schválené Environmentální prohlášení potom předává sama organizace k registraci a k uveřejnění agentuře CENIA.

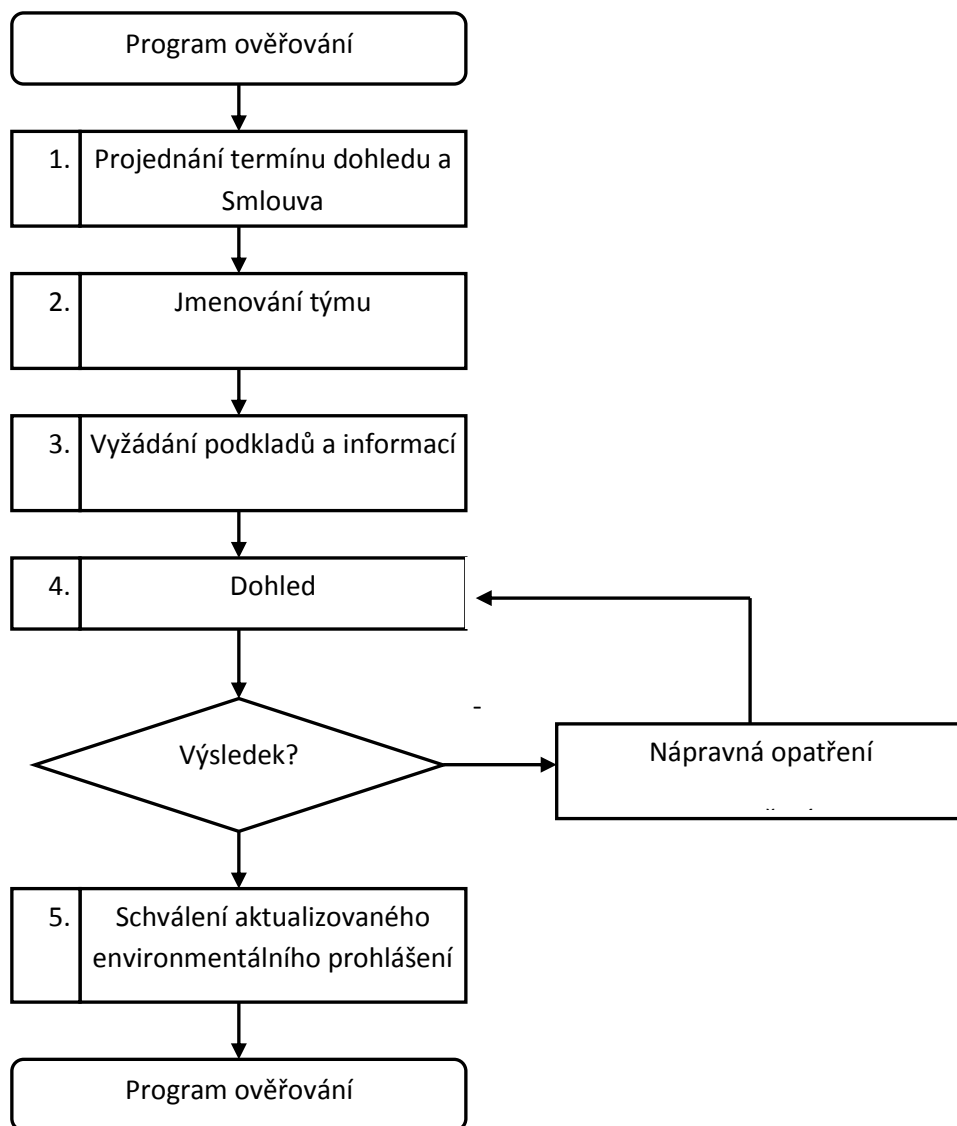
Podrobnosti viz NAŘÍZENÍ EVROPSKÉHO PARLAMENTU A RADY (ES) č. 1221/2009

Schéma postupu ověřování a schvalování environmentálního prohlášení:



Podrobnosti viz NAŘÍZENÍ EVROPSKÉHO PARLAMENTU A RADY (ES) č. 1221/2009

Schéma postupu provádění ověření a schválení aktualizovaného environmentálního prohlášení – dohled:



Podrobnosti viz NAŘÍZENÍ EVROPSKÉHO PARLAMENTU A RADY (ES) č. 1221/2009

PROHLÁŠENÍ O NESTRANNOSTI

Nestrannost environmentálního ověřovatele EZÚ je nedílnou součástí globální politiky uplatňované v EZÚ. Management se zavazuje zajistit nestrannost svých aktivit a aktivně ošetřit všechny možné hrozby aktuálních nebo možných konfliktů zájmu, které by mohly ovlivnit činnost ověřovatele. Zajišťuje koordinaci a management zaměstnanců, posuzovatelů a technických expertů a jejich činnosti v rámci procesu ověřování a schvalování.

Nestrannost je monitorována řídicími pracovníky a v rámci systému managementu kvality EZÚ je monitorována pravidelně v rámci přezkoumání tohoto systému. Jsou přezkoumávána rizika, spojená s možným konfliktem zájmů, rozhoduje se o způsobu realizace všech procesů ověřovatele s ohledem na nestrannost.

Environmentální ověřovatel EZÚ nevykazuje žádné poradenské aktivity a ani neprovádí interní audity u svých klientů.

Správnost a nestrannost postupů je kontrolována nezávislou Radou.

Nestrannost v oblasti rozhodování je zabezpečena oddělením odpovědnosti a pravomocí posuzovatelů a pracovníka, který o výsledku ověřování rozhoduje. Nestrannost v oblasti provádění ověřování je zabezpečena tím, že se vybírají posuzovatelé, kteří s organizací nebyli propojeni žádným komerčním a ani jiným závazkem.

Ekonomická nestrannost je zabezpečena nezainteresovaností EZÚ a jeho pracovníků na zjištěních.

Datum: 1. 8. 2016

v. r. Mgr. Miroslav Sedláček

vedoucí environmentálního ověřovatele

KONTAKTY PRO ZÍSKÁVÁNÍ INFORMACÍ

Vedoucí EO:	Mgr. Miroslav Sedláček	+420 266 104 213 msedlacek@ezu.cz
Manažer kvality:	Petra Řeřichová	+420 266 104 237 prerichova@ezu.cz
Manažer produktu SŘ:	Lubomír Krůta	+420 266 104 260 lkruta@ezu.cz